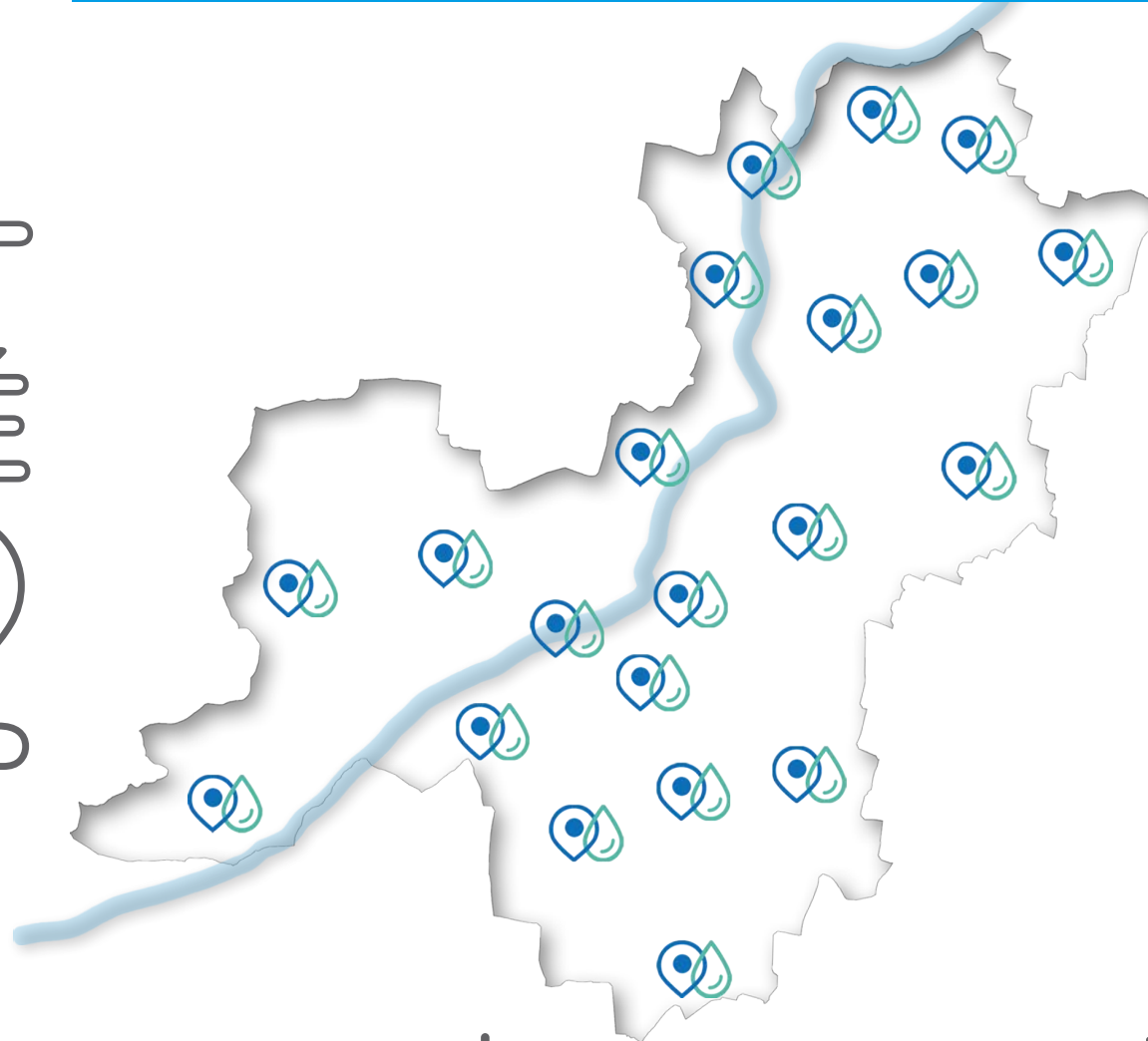




RAPPORT D'ACTIVITÉ 2022



Ensemble, préservons la ressource!

SOMMAIRE

EDITO

[Page 3](#)

La gouvernance

[Page 3](#)

LA RESSOURCE

[Page 4](#)

La préservation

[Page 4](#)

La qualité

[Page 5](#)

La sécurité

[Page 5](#)

LES CHIFFRES

[Page 6](#)

Le prix de l'eau

[Page 6](#)

LES SERVICES

[Page 7](#)

La relève

[Page 7](#)

La facturation

[Page 7](#)

Les travaux

[Page 8](#)

LES FINANCES

[Page 9](#)

Les perspectives

[Page 9](#)

Le R.P.Q.S.*

[Page 9](#)

* Le R.P.Q.S. répond à l'exigence de transparence sur la gestion technique et financière du service d'eau potable, en présentant les indicateurs de performance réglementaires, conformément à l'article L.2224-5 du Code Général des Collectivités Territoriales.

EDITO



Véronique MAYER
Présidente de la Régie
Eau Cœur d'Essonne

La gouvernance

1 Conseil d'Administration
constitué de 19 membres :
- 15 élus communautaires
- 4 associations
environnementales
et de défense des
consommateurs.

Stabilité du prix de l'eau - Efficacité des services - Unité du Territoire.

Eau Cœur d'Essonne s'est engagée en 2022 à ne pas augmenter les prix de l'abonnement et du m³ d'eau potable hors taxes et hors redevances.

La tarification 2021, votée en décembre 2020 a été reconduite à l'identique, tout en prévoyant de maintenir les investissements nécessaires aux performances, à la fiabilité du réseau de distribution, et aux exigences de qualité définies par des objectifs ambitieux.

0% d'augmentation illustre la grande maîtrise budgétaire et la bonne gestion dans l'intérêt des usagers. Cependant, au cours de l'année 2022, une inflation des prix aussi forte qu'inattendue, s'est mise en place durablement dans notre pays et en Europe.

Dans un contexte économique devenu particulièrement difficile pour tous, Eau Cœur d'Essonne a fait le choix de maintenir l'orientation prise pour ne pas accentuer les difficultés des abonnés. Les solutions mises en place ont consisté à reporter quelques travaux et poser un regard sur l'organisation des services, sur les outils et les logiciels «métier» :

- **Les travaux sont mutualisés** et inscrits dans la programmation des interventions de V.R.D. (Voiries et Réseaux Divers) pilotés par Cœur d'Essonne Agglomération.
- **Des solutions d'analyse et d'aide à la décision** sont introduites dans des proportions plus importantes ; elles sont accompagnées de formations supplémentaires permettant d'augmenter encore l'efficacité des services.
- **L'accent est mis sur les facilités de paiement**, mensualisation ou échelonnements, avec la mise en ligne de formulaires interactifs ainsi disponibles sur les smartphones.

Avec l'entrée effective de Bruyères-le-Châtel le 1er janvier 2022, Eau Cœur d'Essonne est au service des abonnés des 21 villes de Cœur d'Essonne Agglomération. Les 200 000 usagers du Territoire ont accès au même service public de l'eau, avec une parfaite égalité de traitement, et la même tarification.

L'été 2022 a confirmé la nécessité, devenue urgente, de préserver la ressource. Il apparaît vital de ne pas polluer l'eau, de ne pas la perdre, et d'adopter des gestes simples pour l'économiser. Eau Cœur d'Essonne œuvre dans ce sens avec vous depuis sa création :

Ensemble, préservons la ressource !

LA RESSOURCE



Eau Cœur d'Essonne, avec les 21 villes du Territoire, informe de la nécessité vitale de préserver la ressource en eau.

Chaque année depuis 2020, le 22 mars, Journée Mondiale de l'Eau, est un repère qui permet de sensibiliser les usagers en les invitant à agir en acteurs de leurs consommations toute l'année :

Ensemble, préservons la ressource

les villes affichent et réutilisent les banderoles tous les ans. Elles organisent des activités sur l'eau et sensibilisent le jeune public aux gestes responsables, en fonction de leur actualité.



La préservation

Eau Cœur d'Essonne met à disposition des collectivités un service spécifique d'identification des compteurs afin de limiter le plus possible toutes les pertes d'eau potable.

La Régie avec les villes surveillent tout écart de consommation, ce qui permet une grande réactivité et une adaptation ciblée des équipements publics.



La qualité

La qualité de l'eau potable est garantie par les contrôles fréquents et l'émission de rapports réguliers de l'Agence Régionale de Santé.

L'eau disponible au robinet répond aux exigences strictes des normes en vigueur tant au niveau microbiologique que physico-chimique.

La sécurité

La sécurité sanitaire de l'eau potable est irréprochable comme elle doit l'être sur tout son parcours jusqu'aux réseaux privés des usagers.

Les producteurs d'eau garantissent la fiabilité de leurs usines et la sécurité de leurs installations de prélèvement, de traitement et de transport.

La Régie Eau Cœur d'Essonne est garante de cette sécurité sur l'ensemble du réseau public de distribution jusqu'à la livraison aux abonnés.



Remise en état de 2 dispositifs de comptage de la Maison d'Arrêt à Fleury-Mérogis

LES CHIFFRES

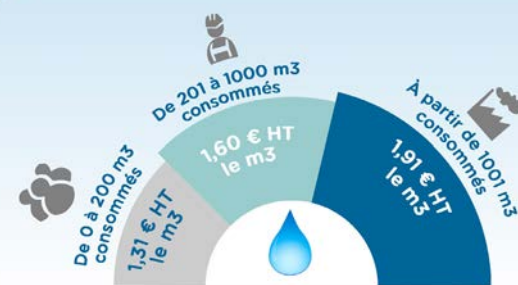
Le prix de l'eau

Aucune augmentation du prix de l'eau en 2022

Eau Cœur d'Essonne a reconduit à l'identique en 2022, les prix hors taxes et hors redevances de l'abonnement et du m³ d'eau potable, respectivement 20,43 € et 1,31 € HT pour les foyers.

Ce choix, voté à l'unanimité lors du Conseil d'Administration en décembre 2021, répond aux valeurs fondamentales de votre Régie.

Les tarifs sont calculés pour que l'ensemble des recettes soient suffisantes pour couvrir le fonctionnement et les investissements nécessaires à la qualité du service de l'eau et du réseau public de distribution.



**

Les m³ facturés + les m³ non facturés + les m³ non comptés représentent un total de 9 847 330 m³.

Ce total représentait 10,4 millions de m³ en 2021.

205 443 usagers

200 254 en 2021

49 728 abonnés

48 780 en 2021

9 710 015 m³ consommés (Facturés)**

10 338 961 en 2021

195 m³ consommés par abonné

212 en 2021

91 314 factures

83 779 en 2021

17 547 mensualisations

16 457 en 2021

53 196 compteurs

51 636 en 2021

427 fuites réparées

366 en 2021

Rendement estimé 84,4 %

84,3 % en 2021

596 compteurs renouvelés

606 en 2021

75 % des compteurs relevés

78,2 en 2021

728,5 Km de réseau

696,4 en 2021

196 branchements réalisés

298 en 2021

789 recherches et vérifications

720 en 2021

0,76 % de réseau renouvelé

0,84 en 2021

5,53 km de réseau posés

6,42 en 2021

Eau conforme à 100 %

100 % en 2021

38 agents

39 en 2021

LES SERVICES

Au cours de l'année 2022, Eau Cœur d'Essonne a étudié les possibilités d'optimisation de ses services, notamment en fusionnant les Services Relève et Facturation.

L'objectif est de renforcer la réactivité face aux sollicitations des abonnés, tout en améliorant et en développant les outils de gestion «métier».

Les effectifs sont stables avec 38 agents en tout.

Les services sous la Direction de Monsieur Richard PELLETIER sont constitués de :

| | |
|--|-----------|
| 1 Secrétariat Général, en charge des Ressources Humaines | 1 agent |
| 1 Agence Comptable, | 2 agents |
| 1 Service Communication, | 1 agent |
| 1 Service Financier, | 5 agents |
| 1 Service Abonnés | |
| Relève Facturation et Études, | 18 agents |
| 1 Service Technique. | 10 agents |

Les techniciens du Service Relève, effectuent aussi des réparations de fuites; Ils remplacent des compteurs et font les investigations nécessaires à la bonne marche de la facturation :

154
Compteurs
renouvelés
244
en 2021

14
fuites
réparées
25
en 2021



La relève

Les index des compteurs sont relevés par différentes méthodes suivant la position et l'accessibilité du compteur, qu'il se trouve sur le domaine public ou bien dans une propriété privée, suivant la présence nécessaire ou non de l'abonné, et suivant le type de compteur, équipé ou non d'une tête communicante. Les index sont remontés au service relève par les releveurs et aussi les abonnés, qui les transmettent par mail, formulaire, ou par notes affichées en extérieur. Les index sont le point de départ pour élaborer les factures.

L'organigramme de la Régie est disponible en suivant ce lien :

[Organigramme 2022](#)

141 246
mensualisations
prélevées
123 650
en 2021

15 044
paiements
en ligne
14 085
en 2021

37
aides par
le F.S.L.*
42
en 2021

15
dossiers de
surendettement
12
en 2021

La facturation

La Régie a préservé les abonnés d'une augmentation des tarifs de l'eau en 2022 en maintenant ceux-ci au niveau de 2021. Pour accompagner au mieux les foyers pris dans une conjoncture économique difficile, Eau Cœur d'Essonne a donné aussi davantage de visibilité aux facilités de paiement et échelonnements qui complètent la mensualisation.

L'accent est mis sur la surveillance de sa consommation qui permet surtout de préserver la ressource en eau si vitale.

* Fond de Solidarité pour le Logement.

Les travaux

Les chiffres 2022 illustrent le maintien de l'activité au plus haut niveau pour les usagers, tout en reportant certains travaux sur les canalisations.



Réparations de fuite, rue de la République à Ollainville... Dans la nuit de samedi 5 au dimanche 6 novembre...

| | Les fuites réparées | | Les branchements | | | Les compteurs | | Les canalisations | | |
|------------------------|---------------------|-----------------|------------------|------------|------------|---------------|----------------------|-------------------|-------------------|--------------|
| | Sur canalisation | Sur branchement | Nombre total | renouvelés | Neufs | Nombre total | Compteurs renouvelés | Le total en km | renouvelées en ml | posées en ml |
| Arpajon | 4 | 7 | 2 182 | 21 | 22 | 2 533 | 29 | 31,99 | 140 | - |
| Avrainville | 1 | 5 | 419 | - | 6 | 468 | 14 | 13,09 | 100 | 180 |
| Brétigny-sur-Orge | 8 | 30 | 5 471 | 15 | 12 | 5 269 | 76 | 91,80 | 720 | - |
| Breuillet | 2 | 36 | 2910 | 5 | 15 | 3 164 | 68 | 44,98 | - | - |
| Bruyères-le-Châtel | - | 25 | 1345 | 7 | 13 | 1 249 | 13 | 27,32 | - | 460 |
| Cheptainville | 8 | 5 | 789 | - | 1 | 840 | 5 | 10,38 | - | - |
| Égly | 2 | 13 | 1 535 | 9 | 2 | 1 689 | 23 | 27,34 | - | - |
| Fleury-Mérogis | - | 5 | 1 059 | 1 | 2 | 1 027 | 6 | 21,95 | - | - |
| Guibeville | 1 | 3 | 296 | - | 1 | 363 | 3 | 7,71 | - | - |
| La Norville | 2 | 9 | 1 605 | 2 | 4 | 1 696 | 21 | 22,64 | - | - |
| Le Plessis-Pâté | 8 | 9 | 1 446 | 2 | 4 | 1 497 | 24 | 28,15 | 60 | 1550 |
| Leuville-sur-Orge | 1 | 12 | 1 610 | - | 5 | 1 681 | 19 | 20,49 | - | - |
| Longpont-sur-Orge | 4 | 10 | 2 433 | 4 | 9 | 2 411 | 19 | 31,21 | 470 | - |
| Marolles-en-Hurepoix | 1 | 14 | 1 894 | 7 | 16 | 1 985 | 23 | 28,28 | - | - |
| Morsang-sur-Orge | 20 | 23 | 5 616 | 8 | 12 | 5 621 | 26 | 62,32 | 140 | - |
| Ollainville | 1 | 21 | 1 607 | 4 | 14 | 1 814 | 20 | 25,20 | - | - |
| Ste-Geneviève-des-Bois | 12 | 26 | 9 070 | 18 | 22 | 9 011 | 59 | 102,60 | 770 | - |
| St-Michel-sur-Orge | 10 | 24 | 3 863 | 8 | 10 | 3 793 | 45 | 46,62 | 320 | - |
| St-Germain-lès-Arpajon | 3 | 41 | 2 699 | 8 | 12 | 3 022 | 53 | 42,47 | 180 | - |
| Villemoisson-sur-Orge | 2 | 6 | 2 487 | 6 | 11 | 2 449 | 33 | 26,94 | 450 | - |
| Villiers-sur-Orge | 3 | 10 | 1 482 | 4 | 3 | 1 470 | 17 | 14,99 | - | - |
| TOTAUX : | 93 | 334 | 51 818 | 129 | 196 | 53 196 | 596 | 728,5 | 4 535 | |
| | - 25% | + 38% | + 0,3% | + 10,3% | + 8,3% | + 0,3% | - 1,7% | + 4,6% | - 29,4% | |

LES FINANCES

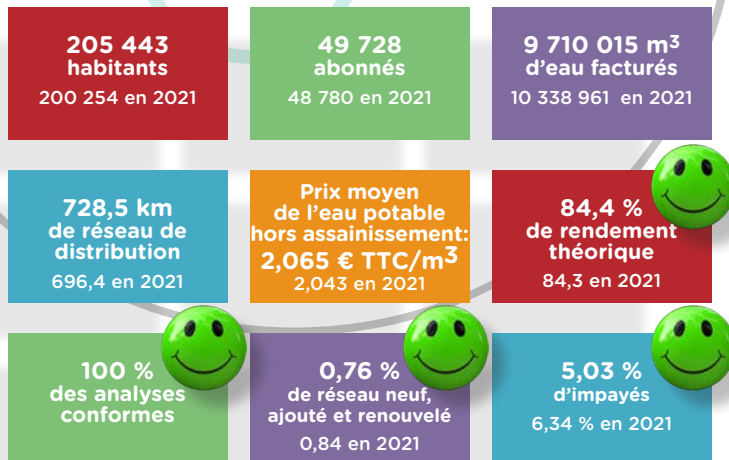
Les augmentations des coûts des travaux et de divers frais de fonctionnement, liées à une forte inflation imprévisible, ont été intégrées tout au long de l'année à la gestion financière.

La stabilité constatée en 2021, bien que mise à l'épreuve en 2022 s'est confirmée, révélée par les volumes consommés et facturés.

La forte reprise après la pandémie a permis en 2022 de prioriser les travaux et ainsi maintenir le niveau d'exigence de qualité défini à la fois par nos obligations de gestion patrimoniale du réseau public et les objectifs fixés en 2021.

Le R.P.Q.S.

Ce Rapport d'Activité est basé sur l'ensemble des données 2022 consignées dans le Rapport annuel sur le Prix et la Qualité du Service public de l'eau potable (R.P.Q.S.) dont les chiffres clés sont les suivants :



Les principales recettes

Vente d'eau aux abonnés
18 199 K€

12 711 K€
en 2021

Autres recettes*
2 013 K€

1 577 K€
en 2021

*dont 1 650 K€
d'abonnement.

Travaux
1 303 K€

935 K€
en 2021

Redevances et assainissement
19 965 K€

21 133 K€
en 2021

Recettes à reverser aux organismes :

Dont Agence de l'Eau
6 878 K€

4 229 K€
en 2021

Eau Cœur d'Essonne a encaissé au titre de prestations de service (facturation, demandes de branchements, expertises, ...) un montant total de : **41 480 K€** 36 357 K€ en 2021

Les postes de dépenses

Fonctionnement

Fonctionnement et investissement

Fin d'exercice

redevances et assainissement = recettes reversées

Charges de personnel
2 889 K€

2 854 K€
en 2021

Achat d'eau
10 867 K€

9 616 K€
en 2021

Travaux d'entretien et travaux neufs

6 496 K€

5 801 K€
en 2021

Reste à réaliser*
808 K€

1 840 K€
en 2021

*sur travaux

Versements
19 965 K€

21 133 K€*
en 2021

* Un rattrapage de régularisation a été nécessaire en 2021.

la somme de la part assainissement et des redevances des organismes publics représentent **48 %** des recettes. 58 % en 2021*

Les perspectives

Pour mieux préserver la ressource et économiser l'eau avec les villes, en sensibilisant tous les usagers, il s'agit de

- > surveiller les compteurs de sectorisation installés,
- > généraliser l'installation des compteurs communicants
- > renouveler le réseau à hauteur d'au moins 1 % par an
- > respecter l'objectif des économies d'eau au plus près de -25 % du volume consommé en 15 ans, conformément au cap fixé lors des **assises de l'eau en 2019**.



Remerciements à l'ensemble des services de la Régie
EAU CŒUR D'ESSONNE pour leurs contributions.

Conception, rédaction, réalisation :
EAU CŒUR D'ESSONNE / Communication.

Tous droits réservés : EAU CŒUR D'ESSONNE.
Crédits Photographiques : EAU CŒUR D'ESSONNE, Rudy&Peter Skitterians.

www.eaucoeurdessonne.fr

contact@eaucoeurdessonne.fr

20 rue Denis Papin
91240 Saint-Michel-sur-Orge

 N° Vert 0 800 500 191

APPEL GRATUIT DEPUIS UN POSTE FIXE

EAU CŒUR D'ESSONNE
MEMBRE DES RÉSEAUX

